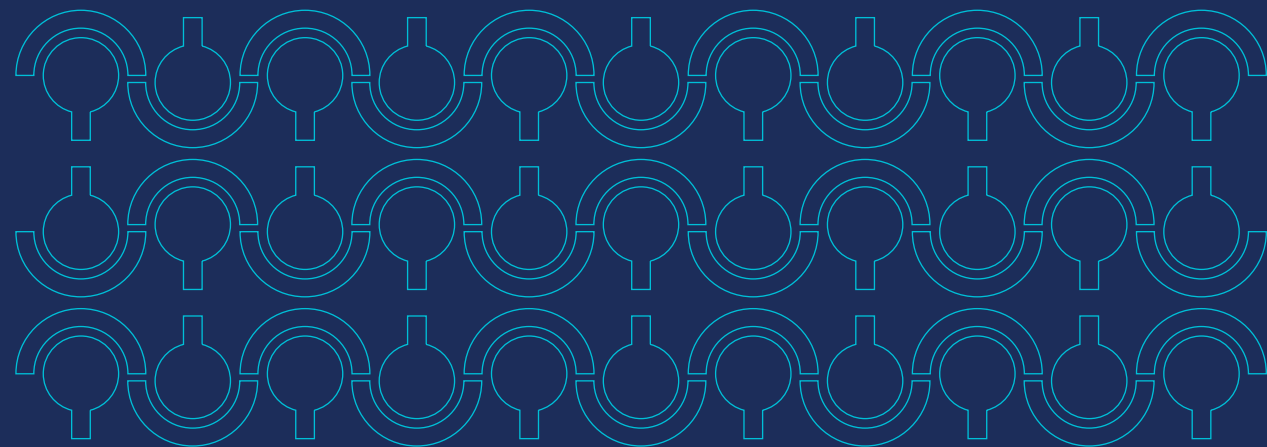


# **RAPPORT D'ACTIVITE SEMESTRIEL**

AU 30 JUIN 2025





Copyright © 2025 par BIOPHARM SPA

## Avis de non-responsabilité

Les désignations employées et la présentation du contenu de cette publication n'impliquent aucune expression d'opinion concernant le contexte pharmaceutique ou économique. L'interprétation et l'utilisation de ce support sans autorisation préalable n'engage en aucun cas la responsabilité de BIOPHARM.

Ceci est le document de référence incluant l'activité de BIOPHARM ainsi que le rapport financier semestriel au 30 juin 2025.

Ce document a été déposé auprès de la COSOB (Commission d'Organisation et de Surveillance des Opérations de Bourse) et la SGVB (Société de Gestion des Valeurs Boursières) le 30 septembre 2025, conformément à l'article 7 du règlement N°2000-02 relatif à l'information à publier par les sociétés dont les valeurs sont cotées en bourse.

Vous pouvez à tout moment consulter la version électronique via notre site web sur la rubrique relations investisseurs.





# Avis aux lecteurs

## Mise en garde au sujet des déclarations prospectives

Le présent document et les informations qui y sont incorporées par référence contiennent des déclarations prospectives.

L'information prospective contenue dans le présent document est présentée afin d'aider les détenteurs de nos titres et les analystes financiers à comprendre notre situation financière et nos résultats d'exploitation aux dates présentées. Ces informations sont parfois identifiées par l'utilisation des mots « croire », « s'attendre à », « prévoir », « se proposer », « estimer », « planifier », « viser », « projeter », « devoir » et « pouvoir », de même que l'emploi du futur ou du conditionnel ainsi que de mots et d'expressions semblables dénotent généralement des déclarations prospectives. Ces termes ne constituent en aucun cas l'unique moyen d'identifier de telles déclarations.

De par leur nature même, les déclarations prospectives nous obligent à formuler des hypothèses et font l'objet d'incertitudes et de risques intrinsèques qui donnent lieu à la possibilité que nos prédictions, prévisions, projections, attentes et conclusions se révèlent inexactes, que nos hypothèses soient incorrectes, et que nos objectifs en matière de rendement financier et nos objectifs stratégiques ne se matérialisent pas. Nous invitons nos lecteurs à ne pas se fier indûment à ces déclarations étant donné que les résultats réels pourraient différer de façon significative des attentes exprimées dans ces déclarations prospectives, en raison d'un certain nombre de facteurs de risque dont plusieurs sont indépendants de notre volonté et dont nous ne pouvons que difficilement prévoir les répercussions.



# TABLE DES MATIÈRES

<b>CHIFFRES CLÉS AU 30 JUIN 2025 .....</b>	<b>5</b>
--	----------

## **RAPPORT D'ACTIVITÉ SEMESTRIEL**

Évènements marquants .....	8
----------------------------	---

### Principales activités du Groupe

Production .....	9
------------------	---

Distribution .....	11
--------------------	----

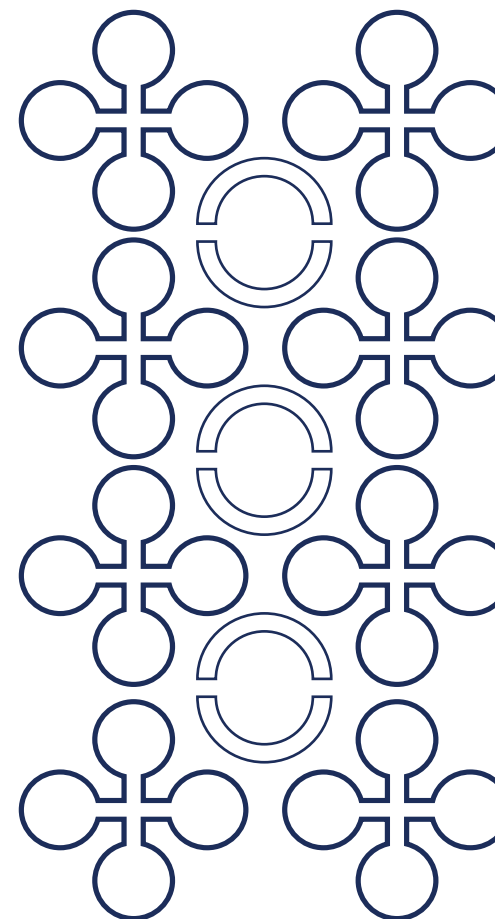
Répartition .....	12
-------------------	----

<b>RAPPORT FINANCIER AU 30 JUIN 2025 .....</b>	<b>15</b>
--	-----------

Comptes consolidés au 30 juin 2025 .....	16
--	----

Comptes individuels aux 30 juin 2025 .....	32
--	----

<b>RAPPORTS DES COMMISSAIRES AUX COMPTES .....</b>	<b>48</b>
--	-----------



# CHIFFRES CLES AU 30 JUIN 2025



COLLABORATEURS  
**2 955**

EBE  
**6 107**  
Millions DZD

CHIFFRE  
D'AFFAIRES  
CONSOLIDÉ  
**40 881**  
Millions DZD

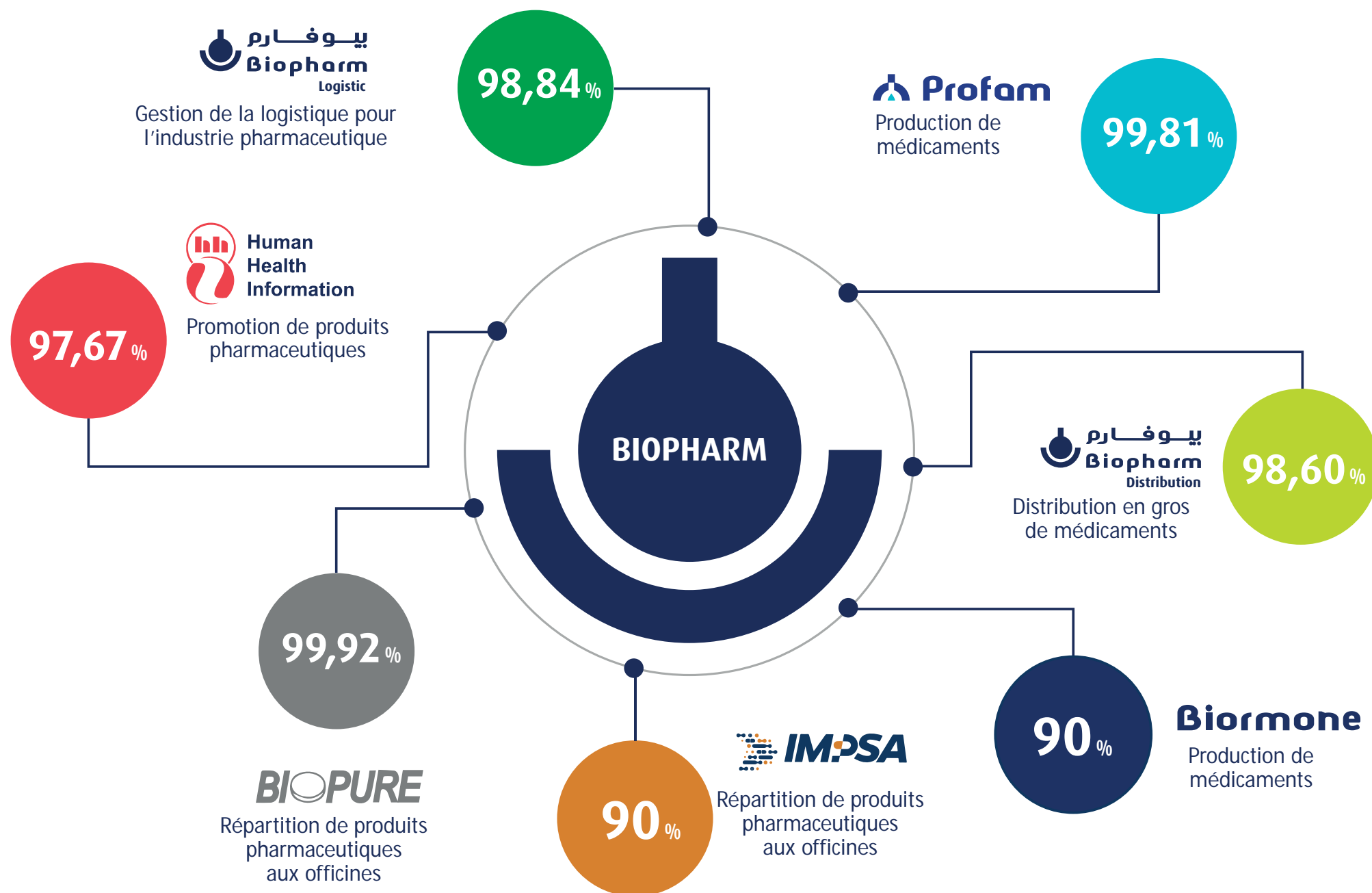
NOUVEAUX SKUs  
**03**

RÉSULTAT  
OPÉRATIONNEL  
**4 916**  
Millions DZD

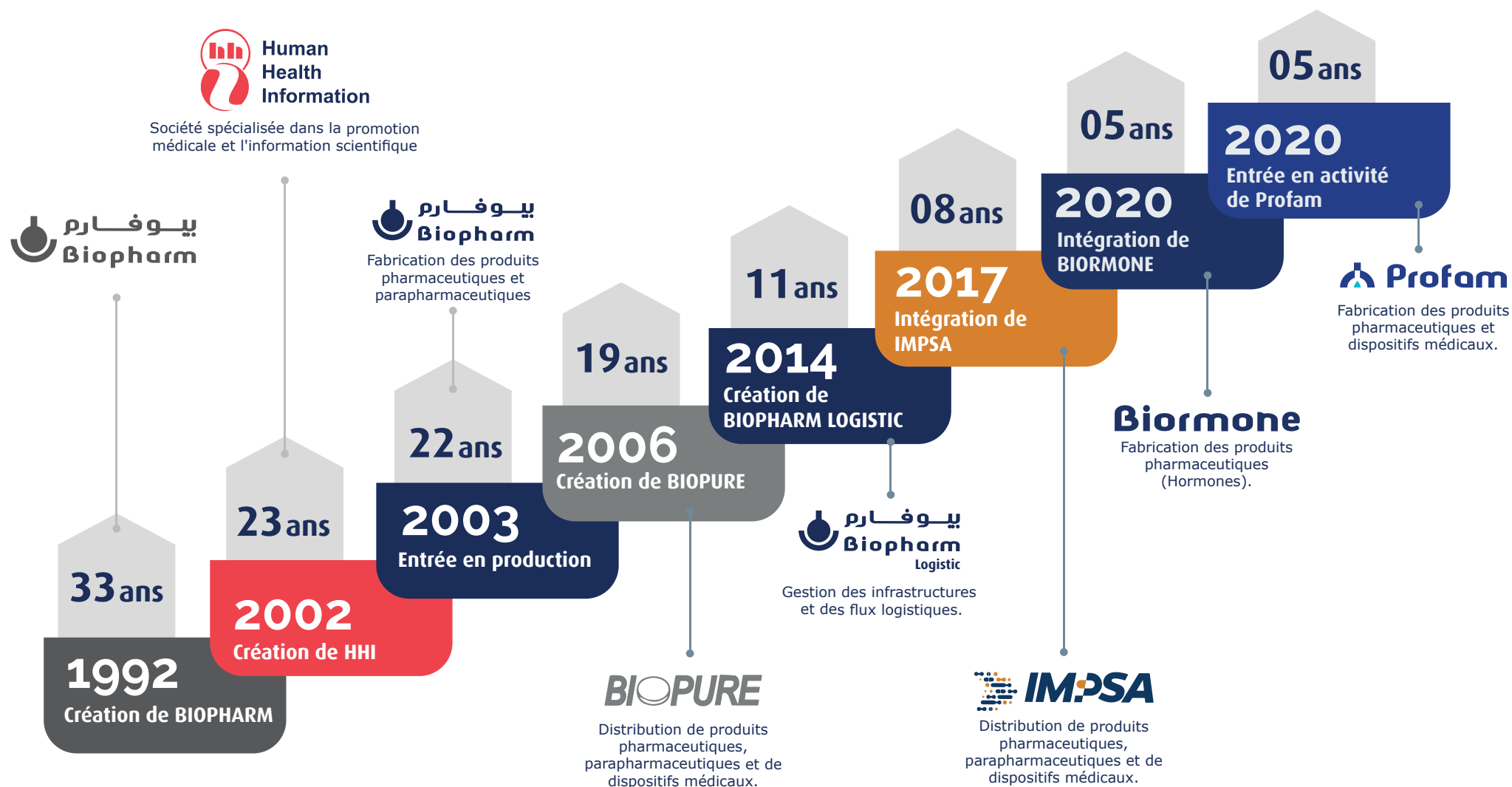
DÉPENSES  
D'INVESTISSEMENTS  
**1 302**  
Millions DZD

RÉSULTAT NET  
**3 970**  
Millions DZD

**EBE** : Excédent Brut d'Exploitation



# BIOPHARM, une histoire, un recul de plus de 3 décennies...





Signature d'une convention entre BIOPHARM et l'Université de Tizi-Ouzou, visant à renforcer la coopération scientifique et technologique à travers l'accueil de stagiaires, le développement de master professionnalisant la création d'équipes mixtes de recherche, affirmant l'engagement de BIOPHARM envers l'innovation et les compétences universitaires algériennes.

A central image of a human brain is surrounded by various mathematical symbols and concepts. To the left, there are formulas like  $y = \sin(x)$ ,  $e^x = \sum_{n=0}^{\infty} \frac{x^n}{n!}$ , and  $\ln(x) = \frac{1}{x}$ . To the right, there are formulas like  $\frac{1}{x} = \int_0^{\infty} e^{-xt} dt$  and  $\frac{1}{x} = \int_0^{\infty} e^{-xt} dt$ . The background is filled with colorful, abstract patterns and lines, suggesting a complex, interconnected system.

8 -





## Notre **Production**



### **Chiffre d’Affaires**

Le chiffre d’affaires de la production a atteint **7 063 MDZD.**



### **Performances opérationnelles**

Le résultat opérationnel s’élève à **906 MDZD.**



### **Excédent Brut d’Exploitation**

L’EBE de la production a atteint **1 598 MDZD.**



### **Ressources humaines**

BIOPHARM Production compte **940 collaborateurs.**



## NOS LANCEMENTS AU 30 JUIN 2025

AU COURS DU PREMIER SEMESTRE DE L'ANNÉE 2025, BIOPHARM A MIS SUR LE MARCHÉ 03 NOUVEAUX SKU'S



**Quétiax CP LP 50 mg**  
Psychiatrie

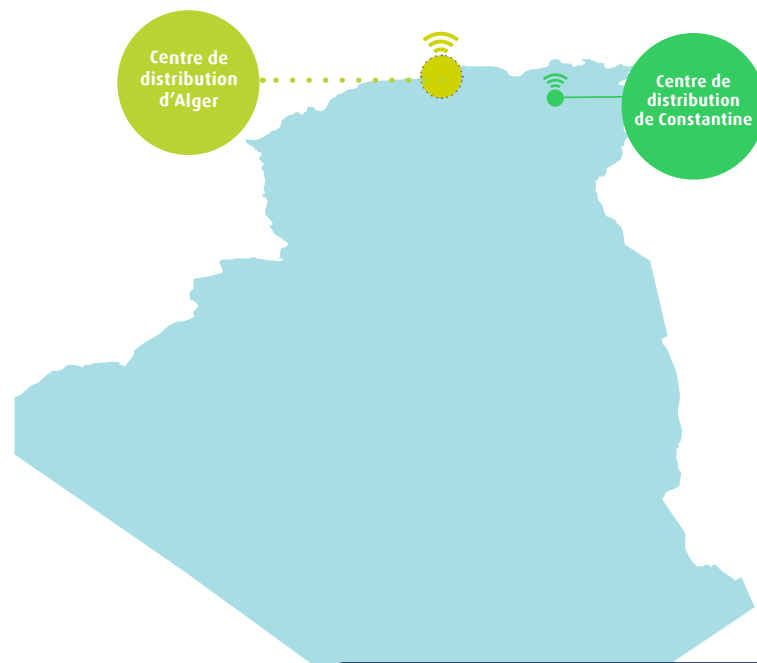


**TYRIZAL SOL BUV 0,5MG  
ML FL 200ML**  
Pneumophtisiologie & ORL



**Odesta 5 mg Cp**  
Pneumophtisiologie & ORL

## Notre Distribution



**BIOPHARM DISTRIBUTION A ASSURÉ LA DISTRIBUTION DE 46,5 MILLIONS DE BOITES  
AU 30 JUIN 2025, DONT 69% FABRIQUÉS LOCALEMENT**



Chiffre d'affaires  
**23 028** Millions DZD



EBE  
**2 152** Millions DZD



Résultat opérationnel  
**2 149** Millions DZD



## Notre Répartition

Le chiffre d'affaires :

**20 803**  
MILLIONS DZD

**BIOPURE**

**18 716**  
MILLIONS DZD

**IMPSA**

**2 086**  
MILLIONS DZD

RÉSULTAT OPÉRATIONNEL

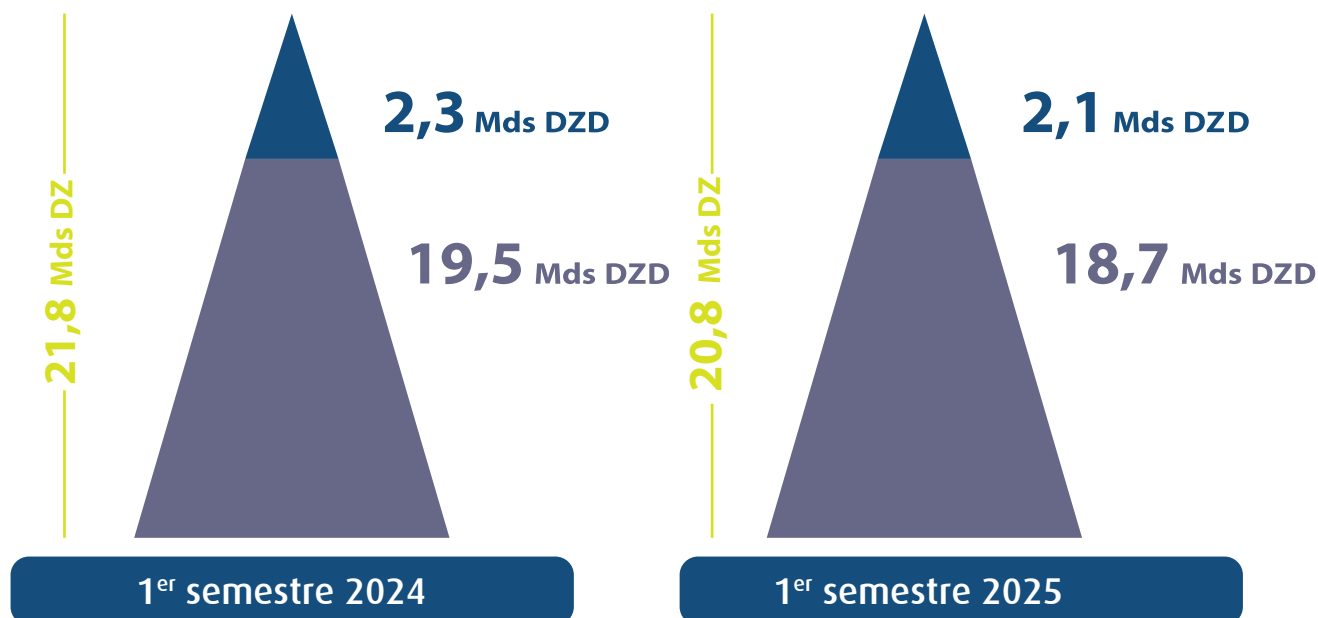
**1 292**  
MILLIONS DZD

EBE

**1 507**  
MILLIONS DZD

Collaborateurs

**349**

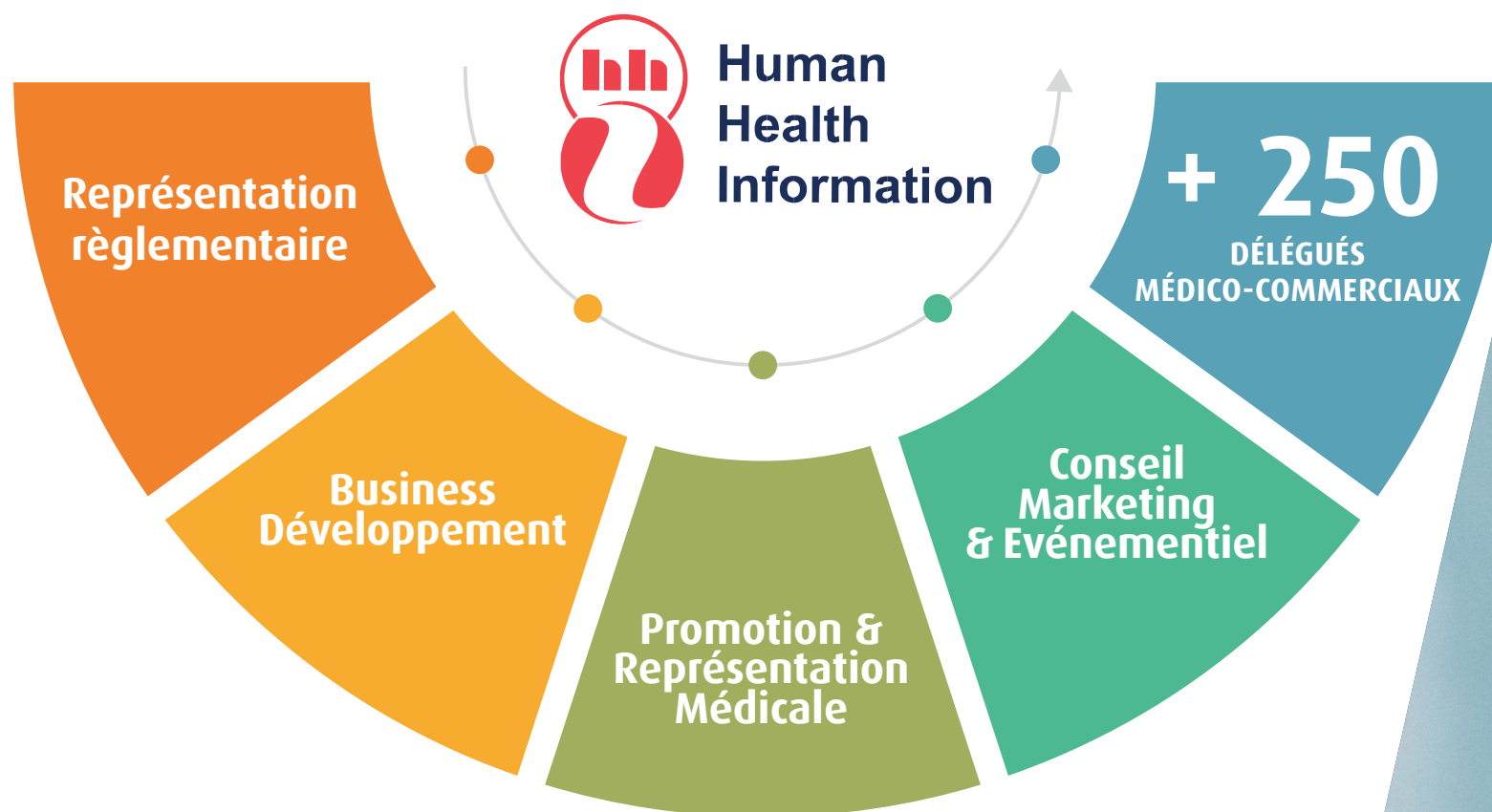


■ Chiffre d'affaires de la répartition de " IMPSA " ■ Chiffre d'affaires de la répartition de " **BIOPURE** " ■ Chiffre d'affaires de la répartition " Groupe "

BIOPURE représente **90%** du chiffre d'affaires Répartition du Groupe.



## Notre Promotion & information médicale





# RAPPORT FINANCIER

30 juin 2025

---

*Incluant le rapport financier consolidé & individuel et  
le rapport des commissaires aux comptes*



# RAPPORT FINANCIER

## Comptes consolidés du Groupe arrêtés au 30 juin 2025

**01** ETATS FINANCIERS CONSOLIDÉS AU 30.06.2025

**02** MÉTHODE ET PÉRIMÈTRE DE CONSOLIDATION

**03** NOTES ANNEXES AUX ÉTATS FINANCIERS CONSOLIDÉS



## COMPTES CONSOLIDÉS ETATS FINANCIERS CONSOLIDÉS EXERCICE CLOS LE 30 JUIN 2025

Comptes de résultat consolidés de la période

Compte de résultat consolidé					
(en millions de DZD)	Note	30/06/2025	30/06/2024	Var.	%
Ventes et produits annexes	17	40 881	40 740	140	0,3%
Variation stocks produits finis et en cours		268	582	(314)	-54%
<b>Production de l'exercice</b>		<b>41 149</b>	<b>41 322</b>	<b>(173)</b>	<b>0%</b>
Achats consommés		(31 057)	(31 714)	657	-2%
Services extérieurs et autres consommations	18	(1 358)	(1 162)	(197)	17%
<b>Consommation de l'exercice</b>		<b>(32 415)</b>	<b>(32 876)</b>	<b>460</b>	<b>-1%</b>
<b>Valeur ajoutée</b>		<b>8 733</b>	<b>8 446</b>	<b>287</b>	<b>3%</b>
Charges de personnel	19	(2 471)	(2 203)	(268)	12%
Impôts, taxes et versements assimilés	20	(156)	(106)	(49)	46%
<b>Excédent brut d'exploitation</b>		<b>6 107</b>	<b>6 137</b>	<b>(30)</b>	<b>0%</b>
Autres produits opérationnels		113	27	86	317%
Autres charges opérationnelles	21	(219)	(130)	(89)	69%
Dotations aux amortissements, provisions et pertes de valeur	22	(6 024)	(5 065)	(959)	19%
Reprise sur pertes de valeur et provisions		4 939	3 560	1 379	39%
<b>Résultat opérationnel</b>		<b>4 916</b>	<b>4 529</b>	<b>387</b>	<b>9%</b>
Produits financiers		501	364	138	38%
Charges financières		(369)	(155)	(214)	138%
<b>Résultat financier</b>	23	<b>132</b>	<b>209</b>	<b>(76)</b>	<b>-37%</b>
<b>Résultat ordinaire avant impôt</b>		<b>5 048</b>	<b>4 738</b>	<b>310</b>	<b>7%</b>
Impôts exigibles sur résultats ordinaires	24	(1 078)	(948)	(130)	14%
Impôts différés ( Variations ) sur résultats ordinaires		-	-	-	n/a
<b>Résultat net des activités ordinaires</b>		<b>3 970</b>	<b>3 790</b>	<b>180</b>	<b>5%</b>
<b>Résultat extraordinaire</b>		<b>-</b>	<b>-</b>	<b>-</b>	<b>n/a</b>
<b>Résultat net de l'exercice</b>		<b>3 970</b>	<b>3 790</b>	<b>180</b>	<b>5%</b>
<b>Dont Part du Groupe</b>		<b>3 940</b>	<b>3 769</b>		
Part des minoritaires		30	21		
<b>Bénéfice par action, part du Groupe (DZD)</b>		<b>154</b>	<b>148</b>		



# COMPTES CONSOLIDÉS

## ETATS FINANCIERS CONSOLIDÉS

### EXERCICE CLOS LE 30 JUIN 2025

Bilan de la période - Actifs

Actif Consolidé					
(en millions de DZD)	Note	30/06/2025	31/12/2024	Var.	%
<b>Actifs non courants</b>					
Ecart d'acquisition - goodwill positif ou nég	1	683	683	-	0%
Immobilisations incorporelles	2.1	194	210	(16)	-8%
Immobilisations corporelles	2.2	-	-	-	-
Terrains		2 018	2 018	-	0%
Bâtiments		635	675	(40)	-6%
Autres immobilisations corporelles		4 917	5 157	(240)	-5%
Immobilisations en concession		-	-	-	n/a
Immobilisations encours	3	16 083	15 104	979	6%
Immobilisations financières	4	-	-	-	-
Titres mis en équivalence		-	-	-	n/a
Autres participations et créances rattachées		259	105	154	147%
Autres titres immobilisés		5 566	2 000	3 566	178%
Prêts et autres actifs financiers non courants		5 443	5 438	5	0%
Impôts différés actif	5	534	534	-	0%
<b>Total actifs non courants</b>		<b>36 332</b>	<b>31 924</b>	<b>4 408</b>	<b>14%</b>
<b>Actifs courants</b>					
Stocks et encours	6	22 746	24 001	(1 254)	-5%
Créances et emplois assimilés		-	-	-	-
Clients	7	26 097	27 120	(1 023)	-4%
Autres débiteurs	8	6 349	5 095	1 254	25%
Impôts et assimilés		2 141	2 410	(269)	-11%
Autres créances et emplois assimilés		-	-	-	n/a
Disponibilités et assimilés		-	-	-	-
Placements et autres actifs financiers courar	9	2 000	2 000	-	0%
Trésorerie	10	5 835	4 303	1 531	36%
<b>Total actifs courants</b>		<b>65 168</b>	<b>64 928</b>	<b>240</b>	<b>0%</b>
<b>Total actifs</b>		<b>101 500</b>	<b>96 852</b>	<b>4 648</b>	<b>5%</b>



# COMPTES CONSOLIDÉS

## ETATS FINANCIERS CONSOLIDÉS

### EXERCICE CLOS LE 30 JUIN 2025

Bilan de la période - Passifs

Passif Consolidé					
(en millions de DZD)	Note	30/06/2025	31/12/2024	Var.	%
<b>Capitaux propres</b>					
Capital émis		5 104	5 104	-	0%
Capital non appelé		-	-	-	n/a
Primes et réserves - Réserves consolidés (1)		19 746	16 784	2 962	18%
Résultat net - Résultat net du groupe (1)		3 970	9 599	(5 629)	-59%
Autres capitaux propres - Report à nouveau		30 467	27 925	2 542	9%
<b>Part de la société consolidante (1)</b>		<b>58 749</b>	<b>58 904</b>	<b>(155)</b>	<b>0%</b>
<b>Part des minoritaires (1)</b>		<b>538</b>	<b>509</b>	<b>29</b>	<b>6%</b>
<b>Total Capitaux propres</b>		<b>59 288</b>	<b>59 413</b>	<b>(125)</b>	<b>0%</b>
<b>Passifs non courants</b>					
Emprunts et dettes financières	11	4 696	5 213	(517)	-10%
Impôts (différés et provisionnés)	12	538	538	-	0%
Autres dettes non courantes		-	-	-	n/a
Provisions et produits constatés d'avance	13	-	-	-	n/a
<b>Total passifs non courants</b>		<b>5 234</b>	<b>5 751</b>	<b>(517)</b>	<b>-9%</b>
<b>Passifs courants</b>					
Fournisseurs et comptes rattachés	14	19 618	20 281	(662)	-3%
Impôts		1 204	1 747	(543)	-31%
Autres dettes	15	8 869	4 100	4 769	116%
Trésorerie passif	16	7 287	5 560	1 726	31%
<b>Total passifs courants</b>		<b>36 978</b>	<b>31 688</b>	<b>5 290</b>	<b>17%</b>
<b>Total passifs et capitaux propres</b>		<b>101 500</b>	<b>96 852</b>	<b>4 648</b>	<b>5%</b>

# COMPTES CONSOLIDÉS

## ETATS FINANCIERS CONSOLIDÉS

### EXERCICE CLOS LE 30 JUIN 2025

Tableaux des flux de trésorerie consolidé

#### Tableaux des flux de trésorerie consolidés

(en millions de DZD)	30/06/2025	31/12/2024
<b>Flux de trésorerie provenant des activités opérationnelles</b>	<b>5 563</b>	<b>11 742</b>
<b>Résultat net de l'exercice</b>	<b>3 970</b>	<b>9 599</b>
Dotations aux amortissements	635	1 252
Dotations aux provisions et pertes de valeurs	450	1 379
Variation impôts différés	-	67
Plus ou Moins value de cession	-	(51)
	<b>5 055</b>	<b>12 246</b>
<b>Variation du Besoin en Fonds de Roulement</b>	<b>508</b>	<b>(505)</b>
- Variation de l'actif courant	2 011	(7 100)
- Variation du passif courant	(1 503)	6 595
<b>Flux de trésorerie provenant des opérations d'investissement</b>	<b>(5 022)</b>	<b>(3 653)</b>
Décaissements sur acquisition d'immobilisations	(1 302)	(2 606)
Encaissements sur cessions d'immobilisations	-	51
Variation des Titres de participation	(154)	(100)
Incidences des variations de périmètre	-	(1)
Créances rattachées à des participations	-	-
Variation des placements (DAT)	(3 566)	(996)
<b>Flux de trésorerie provenant des opérations de financement</b>	<b>(736)</b>	<b>(7 315)</b>
Emprunts	13	35
Remboursement Emprunts	(585)	(2 640)
Compte courant d'associés	(214)	(148)
Augmentation de capital	-	9
Variation prêts et autres actifs financiers non courants	(4)	23
Dividendes payés	-	(4 594)
<b>Variation de trésorerie</b>	<b>(195)</b>	<b>782</b>
Trésorerie d'ouverture	743	(39)
Trésorerie de clôture	548	743
<b>Variation de trésorerie</b>	<b>(195)</b>	<b>782</b>



COMPTES CONSOLIDÉS  
ETATS FINANCIERS CONSOLIDÉS  
EXERCICE CLOS LE 30 JUIN 2025

Tableau de variation des capitaux propres consolidés

I					
(en millions de DZD)		Distribution de dividendes	Résultat de la période	Variation du périmètre de consolidation	30/06/2025
<b>Capitaux propres</b>					
Capital émis	5 104	-	-	-	5 104
Réserves & reports à nouveau	44 709	5 504	-	-	50 213
Résultat net du Groupe	9 599	(9 599)	3 970	-	3 970
<b>Part de la société consolidante (1)</b>	<b>58 904</b>	<b>(4 095)</b>	<b>3 940</b>	<b>0</b>	<b>58 749</b>
<b>Part des minoritaires (1)</b>	<b>509</b>	<b>-</b>	<b>30</b>	<b>(0)</b>	<b>538</b>
<b>Total Capitaux propres</b>	<b>59 413</b>	<b>(4 095)</b>	<b>3 970</b>	<b>-</b>	<b>59 288</b>



## Note 1 – Ecart d’acquisition - goodwill

Le goodwill inclut, à juin 2025, les écarts d’acquisition sur IMPSA et BIORMONE.

A juin 2025, le test de dépréciation effectué sur la base du business plan d’IMPSA et BIORMONE sur les 5 ans à venir n’implique pas de dépréciation du montant comptabilisé initialement.

(en millions de DZD)	30/06/2025	31/12/2024	Var.	%
Goodwill IMPSA	445	445	-	0%
Goodwill BIORMONE	238	238	-	0%
Goodwill INTERWAVE	-	-	-	n/a
<b>Total Goodwill</b>	<b>683</b>	<b>683</b>	<b>-</b>	<b>0%</b>

## Note 2 – Immobilisations corporelles et incorporelles

Les immobilisations sont enregistrées à leur coût d’acquisition, constitué notamment du prix d’achat, des frais accessoires et de tous les autres coûts engagés et directement attribuables.

Frais développement immobilisable	05 ans
- Logiciels	10 ans
- Licences	05 ans
- Agencements	10 ans
- Constructions	20 ans
- Installations techniques et matériel industriel industriel	05 ans
- Autres immobilisations	10 ans

Après comptabilisation initiale, les immobilisations sont évaluées à leur coût diminué du cumul des amortissements et des pertes éventuelles de valeur. Les immobilisations sont amorties selon le mode linéaire sur la durée d’utilité attendue du bien pour l’entreprise. Les durées d’amortissement retenues sont présentées à droite. Les immobilisations de faible valeur (moins de DZD50 k) sont amortissables sur une année.



## 2.1- Immobilisations incorporelles

Les immobilisations incorporelles comportent principalement des frais de développement immobilisés, les logiciels informatiques ainsi que des licences de fabrication et de commercialisation de produits pharmaceutiques.

La baisse (16) millions est issue principalement des amortissements de la période.

(en millions de DZD)	30/06/2025	31/12/2024	Var.	%
Frais de développement immobilisés	149	149	-	0%
Software	202	185	17	9%
Licences et dossiers de médicaments	378	397	(18)	-5%
Fond de commerce	13	13	-	0%
<b>Total immobilisations incorporelles</b>	<b>743</b>	<b>744</b>	<b>(2)</b>	<b>0%</b>
<i>Amortissements</i>	<i>(549)</i>	<i>(534)</i>	<i>(15)</i>	<i>3%</i>
<b>Immobilisations incorporelles nettes</b>	<b>194</b>	<b>210</b>	<b>(16)</b>	<b>-8%</b>

## 2.2 - Immobilisations corporelles

Les immobilisations corporelles en brute sont passées à 16.72 milliards en juin 2025, soit un investissement de 341 millions. Les investissements sur Biopharm SPA s'inscrivent dans l'objectif de renouveler les équipements existants et augmenter les capacités de production de l'unité afin de répondre à la croissance de l'activité. Les investissements sur l'activité logistique ont inclus principalement des acquisitions de moyen de transport et de mobilier de bureau.

(en millions de DZD)	Acquisition	Cessions	Var périmètre	Reclassement	Total
<b>Immobilisations corporelles 2024</b>					<b>16 383</b>
Activité production	102	-		-	102
<i>Biopharm SPA</i>	75			-	75
<i>Profam</i>	27	-			27
<i>Biormone</i>	0,41	-		-	0,41
Activité logistique	239	-		-	239
Autres					-
<b>Immobilisations corporelles 2025</b>	<b>341</b>	<b>-</b>	<b>-</b>	<b>-</b>	<b>16 724</b>
<i>Amort</i>					<i>(9 154)</i>
<b>Immobilisations corporelles nettes 2025</b>					<b>7 570</b>



### Note 3 – Immobilisations en cours

Les immobilisations en cours comportent les immobilisations non encore achevées à la fin de l'exercice, les acquisitions d'immobilisations importés en cours d'expédition et dont le transfert de propriété a été effectué, ainsi que les avances et acomptes versées par les sociétés à des tiers en vue de l'acquisition d'une immobilisation. Ces encours sont soldés lorsque l'immobilisation est prête à être mise en service. Aucun amortissement n'est pratiqué sur les immobilisations en cours.

Les immobilisations encours sont en hausse de 979 millions de dinars provenant pour 781 millions de la construction de l'usine de Profam (projet Alpha) et pour 84 millions du projet de Bouira.

(en millions de DZD)	30/06/2025	31/12/2024	Var.	%
Biopharm SPA	6 587	6 502	85	1%
<i>Projet Medea</i>	-	-	-	n/a
<i>Projet bouira</i>	5 936	5 852	84	1%
<i>Projet constantine</i>	-	-	-	n/a
<i>Projet ROSCH</i>	-	-	-	n/a
<i>Projet LD Reghaia</i>	-	-	-	n/a
<i>Autres projets</i>	-	-	-	n/a
<i>Achat équipements</i>	21	20	1	6%
<i>Achat dossiers pharmaceutiques</i>	625	625	-	0%
<i>Avances</i>	5	5	(0)	-1%
Profam	8 376	7 595	781	10%
Biopharm logistique	10	14	(4)	-29%
BIORMONE	1 110	993	117	12%
<b>Total immobilisations encours</b>	<b>16 083</b>	<b>15 104</b>	<b>979</b>	<b>6%</b>

### Note 4 – Immobilisations financières

Les immobilisations financières comprennent principalement les dépôts et cautionnements versés. Ils incluent aussi les participations sur Biopharm investment.

(en millions de DZD)	30/06/2025	31/12/2024	Var.	%
Dépôts à terme	4 996	6 996	(2 000)	-29%
Titre de participation	259	105	154	147%
Dépôts et cautionnements	6 013	442	5 571	1262%
<b>Total immobilisations financières</b>	<b>11 268</b>	<b>7 543</b>	<b>3 725</b>	<b>49%</b>



## Note 5 – Impôts différés actifs

Sont enregistrées à l'actif les impositions différées résultant du décalage temporaire entre la constatation comptable d'une charge et sa prise en compte dans le résultat fiscal d'un exercice ultérieur dans un avenir prévisible. Le taux d'imposition utilisé est celui applicable dans l'exercice suivant.

## Note 6 – Stock et encours

Les stocks sont composés de stocks de marchandises, matières premières, autres approvisionnements, de produits finis et des stocks divers. Le coût des stocks comprend tous les coûts encourus pour amener les stocks à l'endroit et dans l'état où ils se trouvent. Le coût moyen pondéré (CUMP) est la méthode utilisée pour valoriser les stocks. Une perte de valeur sur stocks est comptabilisée en charge dans le compte de résultat lorsque le coût du stock est supérieur à sa valeur nette de réalisation.

Les stocks ont baissé de 1.3 milliards pour atteindre 22,7 milliards à juin 2025. Les stocks en jours de chiffre d'affaires atteignent 100 jours en juin 2025.

(en millions de DZD)	30/06/2025	31/12/2024	Var.	%
Produits finis & marchandise	16 751	16 413	337	2%
Matières premières	5 186	6 736	(1 550)	-23%
Autre stocks	810	852	(42)	-5%
<b>Total stocks</b>	<b>22 746</b>	<b>24 001</b>	<b>(1 254)</b>	<b>-5%</b>
<b>En nombre de jours de CA</b>	<b>100</b>	<b>101</b>		

## Note 7 – Clients

Les créances sont valorisées à leur valeur nominale diminuée, le cas échéant, d'une provision pour dépréciation, pour les ramener à leur valeur nette de réalisation estimée. Les provisions pour dépréciation des créances clients sont déterminées en fonction de leur antériorité et des risques de non recouvrement identifiés.

Les créances ont baissé de 1 milliard et représentent 115 jours de chiffre d'affaires à juin 2025 contre 114 jours à la fin de l'exercice précédent.

(en millions de DZD)	30/06/2025	31/12/2024	Var.	%
Production	1 193	235	957	407%
Distribution	12 391	13 358	(966)	-7%
Répartition	12 905	13 434	(529)	-4%
Autres	(392)	92	(485)	-525%
<b>Total clients</b>	<b>26 097</b>	<b>27 120</b>	<b>(1 023)</b>	<b>-4%</b>
<b>En nombre de jours de CA</b>	<b>115</b>	<b>114</b>		





## Note 8 – Autres créances

Les autres créances englobent les remises, rabais et ristournes obtenus des fournisseurs ainsi que les avances versées à ces derniers. Les avances sont principalement composées d'avances versées à certains fournisseurs locaux pour la distribution de produits.

(en millions de DZD)	30/06/2025	31/12/2024	Var.	%
Remises, rabais et ristournes obtenues	5 626	4 565	1 062	23%
Avances et acomptes	417	404	13	3%
Charges constatées d'avance	129	93	37	40%
Autres	177	34	143	425%
<b>Total autres créances</b>	<b>6 349</b>	<b>5 095</b>	<b>1 254</b>	<b>25%</b>

## Note 9 – Placements et autres actifs financiers courants

Les placements et autres actifs comprennent, à juin 2025, des bons de trésor de BIOPURE et qui arrivent à échéance dans moins d'une année.

(en millions de DZD)	30/06/2025	31/12/2024	Var.	%
Dépôts à terme	2 000	2 000	-	0%
Actions propres	-	-	-	n/a
<b>Total placements et autres actifs</b>	<b>2 000</b>	<b>2 000</b>	<b>-</b>	<b>0%</b>

## Note 10 – Trésorerie

Sont comptabilisés comme trésorerie actif et équivalents les espèces ou valeurs assimilables en banque et en caisse ainsi que les bons qui sont, dès leur souscription, remboursables à tout moment. Les disponibilités sont évaluées à leur valeur nominale.

La trésorerie active et les équivalents de trésorerie se composent des fonds de caisse, des soldes bancaires débiteurs ainsi que des accreditifs. Les accreditifs incluent les montants provisionnés en banque dans le cadre des opérations d'importations.



## Note 11 – Emprunts et dettes financières

Les emprunts et dettes financières sont enregistrés pour leur valeur nominale de remboursement. Elles ne font pas l'objet d'actualisation.

Les emprunts et dettes financières comportent la partie débloquée du principal des emprunts obtenus et dont la date d'échéance dépasse une année à la date de clôture. La partie à échoir dans un délai inférieur à une année est reclassée parmi les passifs courants.

La variation expliquée principalement par le reclassement, en trésorerie, de la partie à échoir en 2026. Les 56 millions de HHI correspondent à une caution reçue du laboratoire Thea sur contrat de prestation.

(en millions de DZD)	30/06/2025	31/12/2024	Var	%
BIORMONE	773	761	13	2%
HHI	56	-	56	n/a
Biopharm SPA	3 867	4 453	(585)	-13%
BNP 6000MDA	-	110	(110)	-100%
BNP 947MDA	296	414	(118)	(0)
BNP 5000MDA	3 571	3 929	(357)	(0)
<b>Total emprunts</b>	<b>4 696</b>	<b>5 213</b>	<b>(517)</b>	<b>-10%</b>

## Note 12 – Impôts (différés et provisionnés)

Sont enregistrées au passif les impositions différées résultant du décalage temporaire entre la constatation comptable d'un produit et sa prise en compte dans le résultat fiscal d'un exercice ultérieur dans un avenir prévisible. Le taux d'imposition utilisé est celui applicable dans l'exercice suivant.

## Note 13 – Provision et produits constatés d'avance (différés et provisionnés)

Une provision pour passif (provisions pour restructuration, pour litiges, pour amendes, pénalités et risques fiscaux...) est constituée lorsqu'il est probable qu'une sortie de ressources représentative d'avantages économiques sera nécessaire pour éteindre une obligation née d'un événement passé et lorsque le montant de l'obligation peut être estimé de manière fiable. Le montant de cette obligation est actualisé pour déterminer le montant de la provision, dès lors que cette actualisation présente un caractère significatif.

(en millions de DZD)	30/06/2025	31/12/2024	Var.	%
Subventions reçues	-	-	-	n/a
Provision pour risque de retour	-	-	-	n/a
Provision pour litige	0,00	0,00	-	n/a
<b>Total provisions</b>	<b>-</b>	<b>-</b>	<b>-</b>	<b>n/a</b>



## Note 14 – Fournisseurs et comptes rattachés

Les dettes fournisseurs comprennent les dettes des fournisseurs de biens, de services et d'immobilisations.

Les dettes fournisseurs à juin 2025, sont en baisse de 3 milliards (soit 3 %), correspondant à 86 jours de chiffre d'affaires contre 85 jours à fin décembre 2024.

(en millions de DZD)	30/06/2025	31/12/2024	Var.	%
Production	3 331	2 067	1 263	61%
Distribution	7 888	6 389	1 499	23%
Répartition	7 494	10 634	(3 140)	-30%
Autres	906	1 190	(285)	-24%
<b>Total dettes fournisseurs</b>	<b>19 618</b>	<b>20 281</b>	<b>(662)</b>	<b>-3%</b>
<b>En nombre de jours de CA</b>	<b>86</b>	<b>85</b>		

## Note 15 – Autres dettes

Les autres dettes incluent principalement les remises, rabais et ristournes à accorder aux clients, les dettes envers les associés, les dettes de bonus et de congés payés, les dettes d'œuvres sociales ainsi que les avances et acomptes reçus.

(en millions de DZD)	30/06/2025	31/12/2024	Var.	%
Compte courant d'associés	4 411	312	4 099	1314%
Remises rabais ristournes à accorder	2 147	2 305	(158)	-7%
Bonus et congés payés	982	1 207	(225)	-19%
Œuvres sociales	703	659	44	7%
Avances et acomptes	229	(713)	942	-132%
Organismes sociaux	117	90	27	31%
Salaires	70	59	10	17%
Autres	210	181	29	16%
<b>Total autres dettes</b>	<b>8 869</b>	<b>4 100</b>	<b>4 769</b>	<b>116%</b>



## Note 16 – Trésorerie passive

La trésorerie passive inclut les concours bancaires courant (Escompte d'effets, découvert bancaire et financement de LC) ainsi que la partie des emprunts à long terme à échoir avant le 31 Décembre 2026.

(en millions de DZD)	30/06/2025	31/12/2024	Var.	%
Crédit à long terme (échéances < 1an)	1 719	3 568	(1 849)	-52%
Crédit à court terme	5 567	1 992	3 575	179%
<b>Total trésorerie passif</b>	<b>7 287</b>	<b>5 560</b>	<b>1 726</b>	<b>31%</b>

## Note 17 – Chiffre d'affaires

Le chiffre d'affaires est composé de la valeur hors taxes des ventes de marchandises et de prestations de services après remises et ristournes. Le chiffre d'affaires est comptabilisé à la date où la majorité des risques et avantages inhérents à la propriété sont transférés ou que le service a été rendu, ou en fonction du pourcentage d'avancement du service rendu.

Le chiffre d'affaires du groupe Biopharm reste stable entre juin 2024 et juin 2025 enregistrant une faible évolution de 0.3%.

Les ventes inter-filiales baissent de 15% passant de 13.6 à 11.9 milliards entre juin 2024 et juin 2025.

(en millions de DZD)	30/06/2025	30/06/2024	Var.	%
Biopharm SPA	6 153	6 385	(231)	-4%
Biopharm distribution	23 028	23 471	(443)	-2%
Biopure	18 716	19 461	(745)	-4%
HHL	575	380	194	51%
Biopharm Logistics	1 345	1 294	51	4%
PROFAM	452	668	(215)	-32%
IMPISA	2 086	2 346	(260)	-11%
BIORMONE	458	384	73	19%
INTERWAVE	-	-	-	n/a
I/C trans	(11 933)	(13 648)	1 715	-13%
<b>Total chiffre d'affaires</b>	<b>40 881</b>	<b>40 740</b>	<b>140</b>	<b>0%</b>



## Note 18 – Services extérieurs et autres consommations

Les services extérieurs incluent principalement les frais de déplacements et de réception, les frais de promotion et de marketing, les locations et les frais bancaires.

Les services extérieurs et autres consommations sont en hausse de 17% entre juin 2024 et juin 2025. Ils représentent 3,32% du chiffre d'affaires.

La hausse des services extérieurs de 197 millions est due essentiellement à la hausse des frais de déplacement de 83 millions et des frais de promotion et de marketing de 35 millions de dinars, ainsi que les frais d'assurance de 37 millions.

(en millions de DZD)	30/06/2025	30/06/2024	Var.	%
Déplacements, missions et réceptions	473	390	83	21%
Promotions et marketing	241	207	35	17%
Locations	77	62	15	24%
Transport	155	118	36	31%
Entretiens et réparations	150	154	(4)	-3%
Frais bancaires	57	47	10	0
Assurance	85	48	37	76%
Honoraires	25	21	4	17%
Frais de télécommunication	32	32	(0)	-1%
Assistance technique	1	5	(4)	-76%
Autres	62	77	(15)	-19%
<b>Total Services extérieurs et autres</b>	<b>1 358</b>	<b>1 162</b>	<b>197</b>	<b>17%</b>
<b>En % du CA</b>	<b>3%</b>	<b>3%</b>		

## Note 19 – Charges de personnel

Les frais de personnels englobent l'ensemble des éléments de paie ainsi que les charges sociales y afférant exclusion fait pour les indemnités de déplacement qui sont comptabilisées en services extérieurs.

La masse salariale du groupe a augmenté de 12% alors que l'effectif du groupe a augmenté de 0.4% par rapport à juin 2024. La masse salariale représente 6.04% du chiffre d'affaires à juin 2025.

(en millions de DZD)	30/06/2025	30/06/2024	Var.	%
Masse salariale	2 471	2 203	268	12%
Effectif	2 973	2 986	(13)	-0,4%
<b>En % du CA</b>	<b>6%</b>	<b>5%</b>		
<b>Masse salariale moyenne</b>	<b>0,83</b>	<b>0,74</b>		



## Note 20 – Impôts, taxes et versements assimilés

Les impôts et taxes enregistrent une hausse de 49 millions par rapport à juin 2025. Cette hausse est due principalement à la hausse de la taxe sur médicament importé de 21 millions, et la taxe de domiciliation de 18 millions.

(en millions de DZD)	30/06/2025	30/06/2024	Var.	%
Taxe sur les médicaments importés	54	32	21	66%
Taxe de domiciliation	73	55	18	32%
Taxe de formation et d'apprentissage	9	6	3	45%
Autres impôts et taxes	20	12	7	57%
<b>Total impôts et taxes</b>	<b>156</b>	<b>106</b>	<b>49</b>	<b>46%</b>
<b>En % du CA</b>	<b>0%</b>	<b>0%</b>		

## Note 21 – Autres charges opérationnelles

Les autres charges opérationnelles englobent principalement, les destructions de stocks ainsi que d'autres charges diverses.

(en millions de DZD)	30/06/2025	30/06/2024	Var.	%
Autres charges divers	124	4	120	2811%
Surestaries	12	20	(8)	-39%
Droits d'enregistrement	69	93	(25)	-26%
Amendes et pénalités	9	5	4	77%
Jetons de présence	5	7	(1)	-22%
<b>Total autres charges</b>	<b>219</b>	<b>130</b>	<b>89</b>	<b>69%</b>

## Note 22 – Dotations et reprises sur amortissements et provisions

Les dotations et reprises sur amortissement et provisions incluent les dotations aux amortissements des immobilisations ainsi que les variations sur les dépréciations des stocks et des créances.

La baisse de 420 millions observée sur 2025 est liée principalement à la baisse des provisions pour dépréciations des stocks.

(en millions de DZD)	30/06/2025	30/06/2024	Var.	%
Dotation aux amortissements	635	609	27	4%
Variations des dépréciations sur stocks et créances	450	896	(447)	-50%
<b>Total dotations et reprises</b>	<b>1 085</b>	<b>1 505</b>	<b>(420)</b>	<b>-28%</b>



## Note 23 – Résultat financier

Le résultat financier du groupe est en baisse de 76 millions entre juin 2024 et juin 2025 ou il atteint 132 millions, expliqué essentiellement par l'impact de la différence de change.

(en millions de DZD)	30/06/2025	30/06/2024	Var.	%
Différences de change	(122)	75	(197)	-263%
Intérêts	(88)	(107)	18	-17%
Remises financières	165	15	149	979%
Produit des placements	178	225	(47)	-21%
<b>Total résultat financier</b>	<b>132</b>	<b>209</b>	<b>(76)</b>	<b>-37%</b>

## Note 24 – Impôts exigibles sur résultats ordinaires

Le taux d'impôt comptable est resté stable entre 2024 et 2025 et s'élève à 19% sur les deux périodes.



# RAPPORT FINANCIER

## Comptes individuels arrêtés au 30 juin 2025

**01** ETATS FINANCIERS INDIVIDUELS AU 30.06.2025

**02** NOTES ANNEXES AUX ÉTATS FINANCIERS INDIVIDUELS



## COMPTES INDIVIDUELS

### EXERCICE CLOS LE 30 JUIN 2025

Comptes de résultats individuels de la période

Compte de résultat - Biopharm SPA					
(en millions de DZD)	Note	30/06/2025	30/06/2024	Var.	%
Ventes et produits annexes	15	6 153	6 385	(231)	-4%
Variation stocks produits finis et en cours		157	563	(406)	-72%
Production immobilisée		-	-	-	n/a
Subventions d'exploitation		-	-	-	n/a
<b>Production de l'exercice</b>		<b>6 310</b>	<b>6 947</b>	<b>(637)</b>	<b>-9%</b>
Achats consommés	16	(2 898)	(3 349)	452	-13%
Services extérieurs et autres consommations	17	(679)	(634)	(45)	7%
<b>Consommation de l'exercice</b>		<b>(3 577)</b>	<b>(3 983)</b>	<b>407</b>	<b>-10%</b>
<b>Valeur ajoutée</b>		<b>2 734</b>	<b>2 964</b>	<b>(230)</b>	<b>-8%</b>
Charges de personnel	18	(1 078)	(1 019)	(59)	6%
Impôts, taxes et versements assimilés		(19)	(5)	(14)	270%
<b>Excédent brut d'exploitation</b>		<b>1 637</b>	<b>1 940</b>	<b>(303)</b>	<b>-16%</b>
Autres produits opérationnels	19	306	266	39	15%
Autres charges opérationnelles	20	(91)	(111)	20	-18%
Dotations aux amortissements, provisions et pertes de va	21	(1 420)	(962)	(458)	48%
Reprise sur pertes de valeur et provisions		726	456	270	59%
<b>Résultat opérationnel</b>		<b>1 157</b>	<b>1 589</b>	<b>(432)</b>	<b>-27%</b>
Produits financiers	22	232	216	16	7%
Charges financières		(6)	(50)	43	-87%
<b>Résultat financier</b>		<b>226</b>	<b>166</b>	<b>59</b>	<b>36%</b>
<b>Résultat ordinaire avant impôt</b>		<b>1 383</b>	<b>1 756</b>	<b>(373)</b>	<b>-21%</b>
Impôts exigibles sur résultats ordinaires	23	(187)	(247)	60	-24%
Impôts différés ( Variations ) sur résultats ordinaires		-	-	-	n/a
<b>Résultat net des activités ordinaires</b>		<b>1 195</b>	<b>1 509</b>	<b>(314)</b>	<b>-21%</b>
<b>Résultat extraordinaire</b>		<b>-</b>	<b>-</b>	<b>-</b>	<b>n/a</b>
<b>Résultat net de l'exercice</b>		<b>1 195</b>	<b>1 509</b>	<b>(314)</b>	<b>-21%</b>



## COMPTES INDIVIDUELS

### EXERCICE CLOS LE 30 JUIN 2025

Bilan de la période - Actifs

Bilan Biopharm SPA - Actif					
(en millions de DZD)	Note	30/06/2025	31/12/2024	Var.	%
<b>Actifs non courants</b>					
<b>Ecart d'acquisition - goodwill positif ou négatif</b>					
<b>Immobilisations incorporelles</b>	<b>1</b>	115	105	10	9%
<b>Immobilisations corporelles</b>		-	-	-	n/a
Terrains		714	714	-	0%
Bâtiments		315	326	(11)	-3%
Autres immobilisations corporelles		2 112	2 307	(194)	-8%
Immobilisations en concession		-	-	-	n/a
<b>Immobilisations encours</b>	<b>2</b>	6 587	6 502	85	1%
<b>Immobilisations financières</b>	<b>3</b>	-	-	-	n/a
Titres mis en équivalence		-	-	-	n/a
Autres participations et créances rattachées		2 367	2 367	-	0%
Autres titres immobilisés		-	2 000	(2 000)	-100%
Prêts et autres actifs financiers non courants		409	409	(0)	0%
Impôts différés actif	<b>4</b>	115	115	-	0%
<b>Total actifs non courants</b>		12 733	14 843	(2 110)	-14%
<b>Actifs courants</b>				-	n/a
<b>Stocks et encours</b>	<b>5</b>	4 956	6 077	(1 121)	-18%
<b>Créances et emplois assimilés</b>	<b>6</b>	-	-	-	n/a
Clients		1 516	1 343	172	13%
Autres débiteurs		2 273	215	2 059	959%
Impôts et assimilés		1 023	1 331	(309)	-23%
Autres créances et emplois assimilés		-	-	-	n/a
<b>Disponibilités et assimilés</b>	<b>7</b>	-	-	-	n/a
Placements et autres actifs financiers courants		-	-	-	n/a
Trésorerie		1 968	553	1 415	256%
<b>Total actifs courants</b>		11 736	9 520	2 216	23%
<b>Total actifs</b>		24 469	24 363	106	0%

## COMPTES INDIVIDUELS

### EXERCICE CLOS LE 30 JUIN 2025

#### Bilan de la période - Passifs

Bilan Biopharm SPA - Passif					
(en millions de DZD)	Note	30/06/2025	31/12/2024	Var.	%
<b>Capitaux propres</b>	<b>8</b>				
Capital émis		5 104	5 104	-	0%
Capital non appelé		-	-	-	n/a
Primes et réserves - Réserves consolidés (1)		2 847	2 827	20	1%
Ecart de réévaluation		-	-	-	n/a
Ecart d'équivalence (1)		-	-	-	n/a
Résultat net - Résultat net du groupe (1)		1 195	4 103	(2 908)	-71%
Autres capitaux propres - Report à nouveau		-	-	-	n/a
Part de la société consolidante (1)		-	-	-	n/a
Part des minoritaires (1)		-	-	-	n/a
<b>Total Capitaux propres</b>		<b>9 146</b>	<b>12 035</b>	<b>(2 888)</b>	<b>-24%</b>
<b>Passifs non courants</b>					
Emprunts et dettes financières	9	3 867	4 453	(585)	-13%
Impôts (différés et provisionnés)	10	8	8	-	0%
Autres dettes non courantes		-	-	-	n/a
Provisions et produits constatés d'avance	11	-	-	-	n/a
<b>Total passifs non courants</b>		<b>3 875</b>	<b>4 460</b>	<b>(585)</b>	<b>-13%</b>
<b>Passifs courants</b>					
Fournisseurs et comptes rattachés	12	3 409	1 844	1 564	85%
Impôts		214	708	(495)	-70%
Autres dettes	13	6 100	1 595	4 505	282%
Trésorerie passive	14	1 725	3 720	(1 995)	-54%
<b>Total passifs courants</b>		<b>11 448</b>	<b>7 868</b>	<b>3 580</b>	<b>45%</b>
<b>Total passifs et capitaux propres</b>		<b>24 469</b>	<b>24 363</b>	<b>106</b>	<b>0%</b>



## COMPTES INDIVIDUELS

### EXERCICE CLOS LE 30 JUIN 2025

Tableau des flux de trésorerie individuelle

Compte de résultat - Biopharm SPA					
(en millions de DZD)	Note	30/06/2025	30/06/2024	Var.	%
Ventes et produits annexes	15	6 153	6 385	(231)	-4%
Variation stocks produits finis et en cours		157	563	(406)	-72%
Production immobilisée		-	-	-	n/a
Subventions d'exploitation		-	-	-	n/a
<b>Production de l'exercice</b>		<b>6 310</b>	<b>6 947</b>	<b>(637)</b>	<b>-9%</b>
Achats consommés	16	(2 898)	(3 349)	452	-13%
Services extérieurs et autres consommations	17	(679)	(634)	(45)	7%
<b>Consommation de l'exercice</b>		<b>(3 577)</b>	<b>(3 983)</b>	<b>407</b>	<b>-10%</b>
<b>Valeur ajoutée</b>		<b>2 734</b>	<b>2 964</b>	<b>(230)</b>	<b>-8%</b>
Charges de personnel	18	(1 078)	(1 019)	(59)	6%
Impôts, taxes et versements assimilés		(19)	(5)	(14)	270%
<b>Excédent brut d'exploitation</b>		<b>1 637</b>	<b>1 940</b>	<b>(303)</b>	<b>-16%</b>
Autres produits opérationnels	19	306	266	39	15%
Autres charges opérationnelles	20	(91)	(111)	20	-18%
Dotations aux amortissements, provisions et pertes de va	21	(1 420)	(962)	(458)	48%
Reprise sur pertes de valeur et provisions		726	456	270	59%
<b>Résultat opérationnel</b>		<b>1 157</b>	<b>1 589</b>	<b>(432)</b>	<b>-27%</b>
Produits financiers	22	232	216	16	7%
Charges financières		(6)	(50)	43	-87%
<b>Résultat financier</b>		<b>226</b>	<b>166</b>	<b>59</b>	<b>36%</b>
<b>Résultat ordinaire avant impôt</b>		<b>1 383</b>	<b>1 756</b>	<b>(373)</b>	<b>-21%</b>
Impôts exigibles sur résultats ordinaires	23	(187)	(247)	60	-24%
Impôts différés ( Variations ) sur résultats ordinaires		-	-	-	n/a
<b>Résultat net des activités ordinaires</b>		<b>1 195</b>	<b>1 509</b>	<b>(314)</b>	<b>-21%</b>
<b>Résultat extraordinaire</b>		<b>-</b>	<b>-</b>	<b>-</b>	<b>n/a</b>
<b>Résultat net de l'exercice</b>		<b>1 195</b>	<b>1 509</b>	<b>(314)</b>	<b>-21%</b>

## COMPTES INDIVIDUELS

### EXERCICE CLOS LE 30 JUIN 2025

Tableau de flux de trésorerie BIOPHARM-SPA

Tableaux des flux de trésorerie - Biopharm SPA		
(en millions de DZD)	30/06/2025	31/12/2024
<b>Flux de trésorerie provenant des activités opérationnelles</b>	<b>3 989</b>	<b>3 648</b>
<b>Résultat net de l'exercice</b>	<b>1 195</b>	<b>4 103</b>
Dotations aux amortissements	286	551
Dotations aux provisions et pertes de valeurs	408	270
Variation impôts différés		91
Plus ou Moins value de cession		
<b>Marge brute d'autofinancement</b>	<b>1 890</b>	<b>5 015</b>
<b>Variation du Besoin en Fonds de Roulement</b>	<b>2 099</b>	<b>(1 366)</b>
- Variation de l'actif courant	678	232
- Variation du passif courant	1 421	(1 599)
<b>Flux de trésorerie provenant des opérations d'investissement</b>	<b>1 894</b>	<b>(3 410)</b>
Décaissements sur acquisition d'immobilisations	(106)	(1 419)
Encaissements sur cessions d'immobilisations	-	-
Variation des Titres de participation		9
Incidence des variations de périmètre	-	-
Créances rattachées à des participations	-	-
Variation des placements (DAT)	2 000	(2 000)
* Souscription placements		-
* Remboursement placements (partie à court terme)		-
* Différence de cours sur DAT	-	(2 000)
* Bons de Trésor	2 000	-
<b>Flux de trésorerie provenant des opérations de financement</b>	<b>(2 472)</b>	<b>(1 720)</b>
Variation des dettes à long terme	-	-
Variation des dettes à court terme	-	-
Variation Intérêts courus non échus (compte 518)	-	-
Emprunts		5 479
Remboursement Emprunts	(585)	(2 625)
Subvention reçue	-	-
Compte courant d'associés	(1 888)	-
Augmentation de capital	-	-
Variation prêts et autres actifs financiers non courants	0	20
Dividendes payés		(4 594)
<b>Variation de trésorerie</b>	<b>3 410</b>	<b>(1 481)</b>
Trésorerie d'ouverture	(3 167)	(1 687)
Trésorerie de clôture	243	(3 167)
<b>Variation de trésorerie</b>	<b>3 410</b>	<b>(1 481)</b>



## COMPTES INDIVIDUELS EXERCICE CLOS LE 30 JUIN 2025

Tableau de variation des capitaux propres individuels

Tableau de variation des capitaux propres - Biopharm SPA					
(en millions de DZD)	31/12/2024	Affectation résultat 2024	Résultat de la période	Distribution de dividendes	30/06/2025
<b>Capitaux propres</b>					
Capital émis	5 104	-	-	-	5 104
Capital non appelé	-	-	-	-	-
Primes et réserves - Réserves consolidés (1)	2 827	4 103	-	(4 084)	2 847
Ecart de réévaluation	-	-	-	-	-
Ecart d'équivalence (1)	-	-	-	-	-
Résultat net - Résultat net du groupe (1)	4 103	(4 103)	1 195	-	1 195
Autres capitaux propres - Report à nouveau	-	-	-	-	-
Part de la société consolidante (1)	-	-	-	-	-
Part des minoritaires (1)	-	-	-	-	-
<b>Total Capitaux propres</b>	<b>12 035</b>	<b>-</b>	<b>1 195</b>	<b>(4 084)</b>	<b>9 146</b>

## Note 1 – Immobilisations corporelles et incorporelles

Les immobilisations sont enregistrées à leur coût d'acquisition, constitué notamment du prix d'achat, des frais accessoires et de tous les autres coûts engagés et directement attribuables. Après comptabilisation initiale, les immobilisations sont évaluées à leur coût diminué du cumul des amortissements et des pertes éventuelles de valeur. Les immobilisations sont amorties selon le mode linéaire sur la durée d'utilité attendue du bien. Les durées d'amortissement retenues sont les suivantes :

Frais développement immobilisable	05 ans
- Logiciels	10 ans
- Licences	05 ans
- Agencements	10 ans
- Constructions	20 ans
- Installations techniques et matériel industriel	05 ans
- Autres immobilisations	10 ans

Les immobilisations en brut ont connu une hausse de 91 millions en 2025, constituée des acquisitions de la période. Le tableau ci-dessous présente les variations par type :

(en millions de DZD)	30/06/2025	Augmentation de la période	Diminution de la période	31/12/2024
Immobilisations incorporelles	613	16	-	597
Immobilisations corporelles	7 817	75	-	7 742
<b>Total</b>	<b>8 430</b>	<b>91</b>	<b>-</b>	<b>8 339</b>

Les immobilisations incorporelles incluent principalement :

Les logiciels et licences informatiques constitués principalement de l'ERP Sage et d'autres logiciels.

Licences de fabrication de produits pharmaceutiques, des dossiers pharmaceutiques ainsi qu'un procédé de production acquis en 2018.

(en millions de DZD)	30/06/2025	31/12/2024	Var.	%
Logiciels informatiques & assimilés	184	168	16	10%
Licences	429	429	-	0%
<b>Total</b>	<b>613</b>	<b>597</b>	<b>16</b>	<b>3%</b>

Les variations d'immobilisation corporelles en 2025 sont présentées par postes dans le tableau ci-après :

Les principales acquisitions d'immobilisations corporelles concernent des équipements de production et cela dans l'objectif de renouveler les équipements existants et augmenter les capacités de production.

(en millions de DZD)	30/06/2025	31/12/2024	Var.	%
Terrains	714	714	-	0%
Bâtiment industriel	970	970	-	0%
Bâtiment administratif	59	59	-	0%
Villa et appartements	36	36	-	0%
Matériel et équipement industriel	5 162	5 102	61	1%
Divers installations	331	321	10	3%
Rayonnages	121	120	1	0%
Mobilier de bureau et Matériel informatique	154	151	4	2%
Matériel de Manutention	117	117	0	0%
Mobilier laboratoire	152	152	-	0%
<b>Total</b>	<b>7 817</b>	<b>7 742</b>	<b>75</b>	<b>1%</b>



## Note 2 – Immobilisations en cours

Les immobilisations en cours comportent les immobilisations non encore achevées à la fin de l'exercice, (principalement du projet Bouira), Les acquisitions d'immobilisations importés en cours d'expédition et dont le transfert de propriété a été effectué, ainsi que les avances et acomptes versées par la société à des tiers en vue de l'acquisition d'une immobilisation. Ces encours sont soldés lorsque l'immobilisation est prête à être mise en service. Aucun amortissement n'est pratiqué sur les immobilisations en cours.

(en millions de DZD)	30/06/2025	31/12/2024	Var.	%
Projet bouira	5 936	5 852	84	1%
Achat équipements	21	20	1	6%
Achat dossiers pharmaceutiques	625	625	-	0%
Avances	5	5	(0)	-1%
<b>Total</b>	<b>6 587</b>	<b>6 502</b>	<b>85</b>	<b>1%</b>

## Note 3 – Immobilisations financières

Les immobilisations financières comprennent les participations, les créances rattachées à des participations, les dépôts à terme, les prêts non courants, et les créances assimilables à des prêts (notamment les dépôts et cautionnements versés). La baisse des immobilisations financières est expliquée par le remboursement reçu sur bons de trésor arrivés à échéance à hauteur de 2 milliards DZD.

(en millions de DZD)	30/06/2025	31/12/2024	Var.	%
Titres de participation	2 367	2 367	-	0%
Dépôts à terme	-	2 000	(2 000)	-100%
Cautions	409	409	(0)	0%
<b>Total</b>	<b>2 776</b>	<b>4 776</b>	<b>(2 000)</b>	<b>-42%</b>

Les participations sont comptabilisées à leur coût d'acquisition. Les frais d'acquisition, tels que les commissions d'intermédiaires, les honoraires, les droits et les frais de banque sont exclus.

Les titres détenus par Biopharm SPA sont détaillés comme suit :

(en milliers de DZD)	Dont Capital	Dont Capital	Actions Biopharm	Valeur des titres
HHI	33 600	33 600	32 736	5 071
BIOPURE	1 800 000	1 800 000	1 498 620	231 950
BDIS	3 500 000	3 500 000	344 820	4 530
BIOLOG	777 600	777 600	155 228	537 820
PROFAM	302 400	302 400	4 273	301 710
BIOPHARM INVESTMENT	16 000	16 000	4 796	4 796
IMPSA	350 000	350 000	700 000	315 000
BIORMONE	782 357	782 357	212 948	965 628
<b>Total</b>	<b>7 561 957</b>	<b>7 561 957</b>		<b>2 366 505</b>



## Note 4 – Impôts différés actifs

Sont enregistrées à l'actif les impositions différées résultant du décalage temporaire entre la constatation comptable d'une charge et sa prise en compte dans le résultat fiscal d'un exercice ultérieur dans un avenir prévisible. Le taux d'imposition utilisé est celui applicable dans l'exercice suivant.

## Note 5 – Stocks et encours

Les stocks sont composés de stocks de matières premières, autres approvisionnements, de produits finis et des stocks divers.

Le coût des stocks comprend tous les coûts encourus pour amener les stocks à l'endroit et dans l'état où ils se trouvent :

Coûts d'acquisition (achats, matières consommables, frais liés aux achats...);

Coûts de transformation (autres que les frais administratifs);

Les frais généraux, frais financiers et frais administratifs directement imputables aux stocks;

Les frais généraux fixes de production sont analysés afin de n'affecter au coût de production que les charges fixes correspondant à un niveau normal d'activité.

Le coût moyen pondéré (CUMP) est la méthode utilisée pour valoriser les stocks.

Une perte de valeur sur stocks est comptabilisée en charge dans le compte de résultat lorsque le coût du stock est supérieur à sa valeur nette de réalisation.

(en millions de DZD)	30/06/2025	31/12/2024	Var.	%
Matières et fournitures	4 383	4 728	(345)	-7%
Autres approvisionnements	829	1 087	(258)	-24%
Encours de production	334	109	225	206%
Produits finis	401	468	(67)	-14%
Stock à l'extérieur	106	373	(267)	-72%
<b>Total</b>	<b>6 052</b>	<b>6 765</b>	<b>(712)</b>	<b>-11%</b>

Le stock à l'extérieur englobe des achats importés en cours d'expédition en fin d'exercice et pour lesquels le transfert de propriété s'est effectué avant ladite date et cela sur la base des incoterms utilisés.

La baisse du niveau des stocks de 11% en 2025 par rapport à 2024 est liée principalement à la baisse des achats des matières premières, suite au changement de protocole de contrat avec ASTRA ZENECA par le passage de la production au façonnage.

## Note 6 – Créances et emplois assimilés

Les créances sont valorisées à leur valeur nominale diminuée, le cas échéant, d'une provision pour dépréciation, pour les ramener à leur valeur nette de réalisation estimée. Les provisions pour dépréciation des créances clients sont déterminées en fonction de leur antériorité et des risques de non recouvrement identifiés.

Les créances clients sont à 43% liées aux clients de l'activité façonnage. Les autres créances concernent principalement Biopharm distribution.

Les autres débiteurs sont composés essentiellement des fournisseurs débiteurs et des créances envers les filiales du groupe.

Les impôts et assimilés englobent la TVA déductible à déclarer sur le mois de l'année suivante, ainsi que le précompte de TVA et les demandes de remboursement de TVA en instance.

(en millions de DZD)	30/06/2025	31/12/2024	Var.	%
Clients intra groupe	845	275	570	208%
Clients export	-	-	-	n/a
Clients façonnage	669	1 067	(398)	-37%
Clients chèque impayés	1	1	-	0%
Clients en contentieux	38	38	-	0%
<b>Total</b>	<b>1 554</b>	<b>1 381</b>	<b>172</b>	<b>12%</b>



## Note 7 – Disponibilités et assimilés

Sont comptabilisés comme disponibilités et assimilés les espèces ou valeurs assimilables en banque et en caisse ainsi que les bons qui sont, dès leur souscription, remboursables à tout moment. Les disponibilités sont évaluées à leur valeur nominale.

La trésorerie actif et les équivalents de trésorerie se composent des fonds de caisse, des soldes bancaires débiteurs, des accréditifs ainsi que des actions propres détenues dans le cadre du contrat de liquidité. Les accréditifs incluent les montants provisionnés en banque dans le cadre des opérations d'importations.

(en millions de DZD)	30/06/2025	31/12/2024	Var.	%
Banques	1 968	515	1 453	282%
Intérêts courus non échus	-	37	(37)	-100%
Caisse	0	1	(1)	-99%
Accréditifs	-	-	-	n/a
<b>Total</b>	<b>1 968</b>	<b>553</b>	<b>1 415</b>	<b>256%</b>

## Note 8 – Capitaux propres

Le capital social de Biopharm SPA de 5 104 375 000 DA est composé de 25 521 875 actions d'une valeur nominale de 200 DA l'action.

Les capitaux propres de Biopharm SPA ont atteint 9 146 millions dinars à juin 2025 et se détaillent comme suit :

La variation des capitaux propres en 2025 correspond au résultat de l'exercice à juin 2025 ainsi qu'à la distribution de dividende effectuée au titre du résultat 2024 pour 4,1 milliards de dinars.

(en millions de DZD)	30/06/2025	31/12/2024	Var.	%
Capital émis	5 104	5 104	-	0%
Primes et réserves	2 847	2 827	20	1%
Résultat net	1 195	4 103	(2 908)	-71%
<b>Total</b>	<b>9 146</b>	<b>12 035</b>	<b>(2 888)</b>	<b>-24%</b>

## Note 9 – Emprunts et dettes financières

Les emprunts et dettes financières comportent la partie débloquée du principal des emprunts obtenus et dont la date d'échéance dépasse une année à la date de closure.

La partie à échoir dans un délai inférieur à une année est reclassée parmi les passifs courants.

La variation de 585 Millions dinars est expliquée par le reclassement, en trésorerie, de la partie à échoir en 2026.

(en millions de DZD)	30/06/2025	31/12/2024	Var.	%
BNP 6000MDA	-	110	(110)	-100%
BNP 947MDA	296	414	(118)	-29%
BNP 5000MDA	3 571	3 929	(357)	-9%
<b>Total</b>	<b>3 867</b>	<b>4 453</b>	<b>(585)</b>	<b>-13%</b>



## Note 10 – Impôts (différés et provisionnés)

Sont enregistrées au passif les impositions différées résultant du décalage temporaire entre la constatation comptable d'un produit et sa prise en compte dans le résultat fiscal d'un exercice ultérieur dans un avenir prévisible. Le taux d'imposition utilisé est celui applicable dans l'exercice suivant.

## Note 11 – Provision et produits constatés d'avance (différés et provisionnés)

Une provision pour passif (provisions pour restructuration, pour litiges, pour amendes, pénalités et risques fiscaux...) est constituée lorsqu'il est probable qu'une sortie de ressources représentative d'avantages économiques sera nécessaire pour éteindre une obligation née d'un événement passé et lorsque le montant de l'obligation peut être estimé de manière fiable. Le montant de cette obligation est actualisé pour déterminer le montant de la provision, dès lors que cette actualisation présente un caractère significatif.

## Note 12– Fournisseurs et comptes rattachés

Les dettes fournisseurs incluent principalement les fournisseurs de matières étrangères et les fournisseurs de service qui sont essentiellement des filiales du groupe.

Les dettes fournisseurs ont enregistrées une hausse de 85% par rapport à Décembre 2024 expliquée principalement par la hausse des achats de matières premières.

(en millions de DZD)	30/06/2025	31/12/2024	Var.	%
Fournisseurs étrangers de stocks	975	310	665	214%
Fournisseurs locaux de stocks	210	196	13	7%
Fournisseurs de services	576	514	62	12%
Fournisseurs retenue de garantie	65	64	1	2%
Fournisseurs d'immobilisations	417	347	70	20%
Fournisseurs factures non parvenues	1 167	413	754	183%
<b>Total</b>	<b>3 409</b>	<b>1 844</b>	<b>1 564</b>	<b>85%</b>

## Note 13 – Autres dettes

Les autres dettes comportent principalement les dettes envers les associés, les provisions pour gratification et congés payés, les œuvres sociales ainsi que les dettes relatives à la paie de décembre (salaires, cotisations sociales et IRG).



## Note 14- Trésorerie passive

La trésorerie passive est composée principalement de la partie des emprunts dans les dates d'échéances sont inférieurs à une année et des concours bancaires courants.

(en millions de DZD)	30/06/2025	31/12/2024	Variation	%
Banques	0	0	-	0%
Emprunts - part à court terme	1 725	3 720	(1 995)	-54%
<b>Total</b>	<b>1 725</b>	<b>3 720</b>	<b>(1 995)</b>	<b>-54%</b>

## Note 15 – Ventes et produits annexes

Le chiffre d'affaires est composé de la valeur hors taxes des ventes de marchandises et de prestations de services après remises et ristournes. Le chiffre d'affaires est comptabilisé à la date où la majorité des risques et avantages inhérents à la propriété sont transférés ou que le service a été rendu, ou en fonction du pourcentage d'avancement du service rendu.

Le chiffre d'affaires de Biopharm SPA est constitué de :

La vente de produits pharmaceutiques et parapharmaceutiques fabriqués par Biopharm SPA et dont le client unique est Biopharm Distribution.

Le façonnage de produits pharmaceutiques pour le compte d'autres laboratoires. Ce chiffre d'affaires comprend la prestation facturée par unité produite suivant les tarifs contractuels.

Le chiffre d'affaires a connu une régression de 4% par rapport à 2024 soit 231 millions dinars en valeur.

(en millions de DZD)	30/06/2025	30/06/2024	Var.	%
Ventes produits pharmaceutiques	5 243	6 157	(915)	-15%
Prestations de façonnage	911	227	683	301%
<b>Total</b>	<b>6 153</b>	<b>6 385</b>	<b>(231)</b>	<b>-4%</b>



## Note 16 – Achats consommés

Les charges enregistrées dans la rubrique achats consommés sont détaillées dans le tableau ci-après :

Les achats consommés ont baissé de 13% par rapport à l'année 2024.

Les principaux intrants sont les principes actifs, les excipients et les articles de conditionnement.

(en millions de DZD)	30/06/2025	30/06/2024	Var.	%
Matières premières	2 392	2 973	(581)	-20%
Pièces de rechange consommées	209	204	5	2%
Autres consommables	297	172	125	73%
<b>Total achats consommés</b>	<b>2 898</b>	<b>3 349</b>	<b>(452)</b>	<b>-13%</b>

## Note 17 – Services extérieurs et autres consommations

Les services extérieurs et autres consommations incluent principalement les frais de promotion, les honoraires et les locations.

Les services extérieurs ont connu une hausse de 7 % en 2025 par rapport à 2024 causée principalement par la hausse des frais de promotion et des frais de déplacement.

## Note 18 – Charges de personnel

Les charges enregistrées dans la rubrique charges de personnel représentent le montant global de la masse salariale de l'entité, elles sont détaillées dans le tableau ci-après :

Les charges de personnel enregistrent une hausse de 59 millions par rapport à Juin 2024 expliquée principalement par les recrutements de la période.

(en millions de DZD)	30/06/2025	30/06/2024	Var.	%
Traitements et salaires	862	773	89	12%
Charges sociales	215	246	(31)	-13%
Autres charges de personnel	1	(0)	1	-2469%
<b>Total charges de personnel</b>	<b>1 078</b>	<b>1 019</b>	<b>59</b>	<b>6%</b>



## Note 19 – Autres produits opérationnels

Les autres produits opérationnels incluent principalement les plus-values de cessions ainsi que les frais de siège.

Les frais de siège comportent les refacturations aux filiales des salaires.

(en millions de DZD)	30/06/2025	30/06/2024	Var.	%
Autres produits exceptionnels	2	4	(2)	-42%
Autres produits de gestion	303	262	41	16%
<b>Total autres produits opérationnels</b>	<b>306</b>	<b>266</b>	<b>39</b>	<b>15%</b>

## Note 20 – Autres charges opérationnelles

Les autres charges incluent principalement les surestaries, les droits d'enregistrement, les redevances de licences et les pénalités et amendes.

## Note 21 – Dotations aux amortissements, provisions et pertes de valeurs

Ce poste comporte les dotations aux amortissements des immobilisations, les variations de provision pour dépréciation des créances et des stocks ainsi que les provisions pour litiges.

La hausse constatée de DZD 188 millions est issue principalement de la hausse de la perte de valeur sur stock.

(en millions de DZD)	30/06/2025	30/06/2024	Var.	%
Dotation aux amortissements	286	255	31	12%
Pertes de valeur sur stocks	408	251	157	63%
<b>Total amortissements et provisions</b>	<b>695</b>	<b>506</b>	<b>188</b>	<b>37%</b>



## Note 22 – Résultat financier

Le résultat financier inclut principalement les dividendes reçus des filiales, les différences de change ainsi que les intérêts sur les emprunts à long terme.

Le résultat financier a enregistré une hausse de 59 Millions entre 2024 et 2025.

(en millions de DZD)	30/06/2025	30/06/2024	Var.	%
Produits des participations	218	218	-	0%
intérêts des placements	24	-	24	n/a
Gains de change	4	5	(1)	-26%
Produits de cession d'actif financiers	-	-	-	n/a
Pertes de change	4	6	(3)	-42%
Intérêts et agios bancaires	14	61	(47)	-77%
Autres	2	11	(8)	-78%
<b>Résultat financier</b>	<b>226</b>	<b>166</b>	<b>59</b>	<b>36%</b>

## Note 23 – Impôts exigibles sur résultats ordinaires

La charge d'impôt sur le résultat ordinaire représente 187 millions dinars à juin 2025 contre 247 millions dinars à juin 2024. Cette baisse est liée à la baisse du résultat de la période.

# RAPPORT DES COMMISSAIRES AUX COMPTES

---

*Incluant le rapport financier consolidé & individuel  
et le rapport des commissaires aux comptes au 30 juin 2025*



## RAPPORT DES COMMISSAIRES AUX COMPTES AU 30 JUIN 2025

### BIOPHARM Groupe EXAMEN LIMITE DES COMPTES SEMESTRIELS AU 30 JUIN 2025

Mesdames, Messieurs les Actionnaires,

En notre qualité de Commissaires aux comptes de la société et en application des dispositions réglementaires, nous avons procédé à :

- L'examen limité du tableau d'activité et de résultats présenté sous la forme de comptes semestriels consolidés de la SPA BIOPHARM, établis en dinars, relatifs à la période du 1er Janvier au 30 Juin 2025, tels qu'ils sont joints au présent rapport;
- La vérification des informations données dans le rapport semestriel;

Ces comptes semestriels consolidés ont été établis sous la responsabilité de votre Conseil d'Administration. Il nous appartient, sur la base de notre examen limité, d'exprimer notre conclusion sur ces comptes.

Nous avons effectué cet examen selon les normes professionnelles applicables en Algérie ; ces normes requièrent la mise en œuvre de diligences limitées conduisant à une assurance, moins élevée que celle résultant d'un audit, que les comptes semestriels consolidés ne comportent pas d'anomalies significatives. Un examen de cette nature ne comprend pas tous les contrôles propres à un audit, mais se limite à mettre en œuvre des procédures analytiques et à obtenir des dirigeants et de toute personne compétente les informations que nous avons estimées nécessaires.

Sur la base de notre examen limité, nous n'avons pas relevé d'anomalies significatives de nature à remettre en cause la régularité et la sincérité des comptes semestriels consolidés arrêtés au 30 Juin 2025, établis conformément aux règles et principes comptables algériens, et l'image fidèle qu'ils donnent du résultat des opérations du semestre ainsi que la situation financière et du patrimoine de l'ensemble constitué par les entreprises comprises dans la consolidation à la fin de cette période.

Nous avons également procédé, conformément aux normes professionnelles applicables en Algérie, à la vérification des informations données dans le rapport semestriel commentant les comptes semestriels sur lesquels a porté notre examen limité.

Nous n'avons pas d'observation à formuler sur leur sincérité et leur concordance avec les comptes semestriels consolidés.

Fait à ALGER, le 15 Septembre 2025

Les Commissaires aux comptes



**BERARMA Rabah**  
Expert-Comptable  
Diplômé par l'Etat  
Commissaire aux Comptes  
Coop. El Manzel N°7 Khraicia Alger  
Agrément N° 0140 - Tel: 0661 52.97 58

**BERARMA Rabah**  
Expert-comptable Diplômé  
Commissaire aux comptes Agréé  
Coop. El Manzel N°7- Khraicia - ALGER

Agrément N° 0140  
N° Inscription tableau 0604



**GUETTOUCHI Nacir**  
Docteur en Sciences de Gestion  
Expert Comptable  
Commissaire aux Comptes  
Lot. El Amel Extension D Villa N° 08  
EL-ACHOUR-ALGER

**Nacir GUETTOUCHI**  
Expert-comptable  
Commissaire aux comptes Agréé  
Lotissement El Amel Extension D  
Villa N°08 El Achour-ALGER  
Agrément N° 0200  
N° Inscription tableau 0139



## RAPPORT DES COMMISSAIRES AUX COMPTES AU 30 JUIN 2025

### **BIOPHARM SPA** **EXAMEN LIMITE DES COMPTES SEMESTRIELS AU 30 JUIN 2025**

Mesdames, Messieurs les Actionnaires de la SPA BIOPHARM

Conformément à la mission que vous nous avez confiée, nous avons procédé à une revue limitée des états financiers intermédiaires de la société « SPA BIOPHARM » pour la période allant du premier janvier au 30 juin 2025.

#### Responsabilité de la Direction pour les états financiers

Nous avons effectué l'examen limité des états financiers ci-joints de la SPA BIOPHARM comprenant le bilan au 30 Juin 2025, le compte de résultat ainsi que les flux de trésorerie pour la période close à cette date et des notes contenant un résumé des principales méthodes comptables et d'autres notes explicatives.

La Direction est responsable de l'établissement et de la présentation sincère de ces états financiers intermédiaires conformément au système comptable.

Notre responsabilité consiste à exprimer une conclusion sur ces états financiers intermédiaires sur la base de notre examen limité.

#### Etendue de l'examen limité

Nous avons effectué cet examen selon les normes en vigueur relatives à l'examen de l'information financière intermédiaire accompli par les auditeurs indépendants de l'entité.

Un examen limité de l'information financière intermédiaire consiste à, prendre des renseignements, principalement auprès des personnes responsables des affaires financières et comptables de la société ainsi qu'à appliquer des procédures analytiques et autres procédures d'examen aux données financières.

L'étendue d'un examen limité est très inférieure à celle d'un audit effectué conformément aux normes internationales d'audit et en conséquence, il ne nous permet pas d'obtenir l'assurance que nous avons relevé tous les faits significatifs qu'un audit permettrait d'identifier. En conséquence, nous n'exprimons pas d'opinion d'audit.

Par ailleurs, nous vous informons que nous n'avons pas mis en oeuvre toutes les diligences qu'implique une mission de certification.

#### Opinion

Sur la base de cet examen limité, nous n'avons pas relevé de faits qui nous laissent à penser que les états financiers intermédiaires ci-joints arrêtés au 30 Juin 2025 ne donnent pas une image fidèle de la situation financière de la société ainsi que de la performance financière et des flux de trésorerie pour la période close à cette date conformément aux principes comptables généralement admis en Algérie.

Les Commissaires aux comptes

Fait à ALGER, le 15 Septembre 2025

  
**BERARMA Rabah**  
Expert Comptable  
Diplômé par l'Etat  
Commissaire aux Comptes  
Coop. El Manzel N°7 Khraicia Alger  
Agrément N° 0140 Tel: 0663 52.97 58

**BERARMA Rabah**  
Expert-comptable Diplômé  
Commissaire aux comptes Agréé  
Coop. El Manzel N°7- Khraicia - ALGER

Agrément N° 0140  
N° Inscription tableau 0604

  
**GUETTOUCHI Nacir**  
Docteur en Sciences de Gestion  
Expert Comptable  
Commissaire aux Comptes  
Lot. El Amel Extension D Villa N° 08  
EL-ACHOUR-ALGER

**Nacir GUETTOUCHI**  
Expert-comptable  
Commissaire aux comptes Agréé  
Lotissement El Amel Extension D  
Villa N°08 El Achour-ALGER  
Agrément N° 0200  
N° Inscription tableau 0139



**Our Passion, serving Patient**

Ce rapport semestriel 2025 a été rédigé par BIOPHARM et publié sur son site web.  
Vous pouvez consulter ce document dans la rubrique «relations investisseurs».

[www.biopharmdz.com](http://www.biopharmdz.com)